

## **Einbau- und Bedienungsanleitung** **Hebelarmtrieb für Drehtoranlagen**

### ***Kompass 500***



## **Inhaltsverzeichnis**

### **Sicherheit**

Allgemeine Sicherheitshinweise	3-4
--------------------------------	-----

### **Produkt**

Abmessungen	5
Technische Angaben	5
Standardanlage	6

### **Installation**

Montage des Motorkompass 500	6
Montage der Halterung und Befestigungsplatten	7
Elektrische Anschlüsse	8
Manueller Betrieb	8
Ersatzteile	9
Kopfhalterung und Gleitarm	10

## Allgemeine Sicherheitshinweise

**Bitte unbedingt lesen!**

### Zielgruppe

Dieses Antriebssystem darf nur von qualifiziertem und geschultem Fachpersonal montiert, angeschlossen und in Betriebgenommen werden!

Qualifiziertes und geschultes Fachpersonal im Sinne dieser Beschreibung sind Personen

- mit Kenntnis der allgemeinen und speziellen Sicherheits- und Unfallverhütungsvorschriften,
- mit Kenntnis der einschlägigen elektrotechnischen Vorschriften,
- mit Ausbildung in Gebrauch und Pflege angemessener Sicherheitsausrüstung,
- mit ausreichender Unterweisung und Beaufsichtigung durch Elektrofachkräfte,
- mit der Fähigkeit, Gefahren zu erkennen, die durch Elektrizität verursacht werden können,
- mit Kenntnis in der Anwendung der EN 12635 (Anforderungen an Installation, Nutzung).

### Gewährleistung

Für eine Gewährleistung in Bezug auf Funktion und Sicherheit müssen die Hinweise in dieser Anleitung beachtet werden. Bei Missachtung der Warnhinweise können Körperverletzungen und Sachschäden auftreten. Für Schäden, die durch Nichtbeachtung der Hinweise eintreten, haftet der Hersteller nicht.

Von der Gewährleistung ausgeschlossen sind Batterien, Sicherungen und Glühlampen.

Um Einbaufehler und Schäden an Tor und Antriebssystem zu vermeiden, ist unbedingt nach den Montageanweisungen der Einbauanleitung vorzugehen. Das Produkt darf erst nach Kenntnisnahme der zugehörigen Einbau- und Bedienungsanleitung betrieben werden.

Die Einbau- und Bedienungsanleitung ist dem Betreiber der Toranlage zu übergeben und aufzubewahren. Sie beinhaltet wichtige Hinweise für Bedienung, Prüfung und Wartung. Das Produkt wird gemäß den in der Hersteller- und Konformitätserklärung aufgeführten Richtlinien und Normen gefertigt. Das Produkt hat das Werk in sicherheitstechnisch einwandfreiem Zustand verlassen.

Kraftbetätigte Fenster, Türen und Tore müssen vor der ersten Inbetriebnahme und nach Bedarf, jedoch jährlich mindestens einmal von einem Sachkundigen geprüft werden (mit schriftlichem Nachweis).

### Bestimmungsgemäße Verwendung

Das Antriebssystem ist ausschließlich für das Öffnen und Schließen von Toren bestimmt.

**Neben den Hinweisen in dieser Anleitung sind die allgemein gültigen Sicherheits- und Unfallvorschriften zu beachten! Es gelten unsere Verkaufs- und Lieferbedingungen.**

### **Hinweise zum Einbau des Antriebssystems**

- Stellen Sie sicher, dass sich das Tor mechanisch in einem guten Zustand befindet.
- Stellen Sie sicher, dass das Tor richtig öffnet und schließt.
- Entfernen Sie alle nicht benötigten Bauteile (z. B. Seile, Ketten, Winkel etc.).
- Setzen Sie alle Einrichtungen außer Betrieb, die nach der Montage des Antriebssystems nicht benötigt werden.
- Vor Verkabelungsarbeiten trennen Sie das Antriebssystem unbedingt von der Stromversorgung. Stellen Sie sicher, dass während der Verkabelungsarbeiten die Stromversorgung unterbrochen bleibt.
- Beachten Sie die örtlichen Schutzbestimmungen.
- Verlegen Sie die Netz- und Steuerleitungen unbedingt getrennt. Die Steuerspannung beträgt 24 V DC.
- Montieren Sie alle Impulsgeber und Steuerungseinrichtungen (z.B. Funkcodetaster) in Sichtweite des Tores und in sicherer Entfernung zu beweglichen Teilen des Tores. Eine Mindestmontagehöhe von 1,5 Metern muss eingehalten werden.
- Stellen Sie sicher, dass nach der Montage keine Teile des Tores in öffentliche Fußwege oder Straßen hineinragen.

### **Hinweise zur Inbetriebnahme des Antriebssystems**

Die Betreiber der Toranlage oder deren Stellvertreter müssen nach Inbetriebnahme der Anlage in die Bedienung eingewiesen werden.

- Stellen Sie sicher, dass Kinder nicht mit der Torsteuerung spielen können.
- Stellen Sie vor Bewegung des Tores sicher, dass sich keine Personen oder Gegenstände im Gefahrenbereich des Tores befinden.
- Prüfen Sie alle vorhandenen Not-Befehlseinrichtungen.
- Greifen Sie niemals in ein laufendes Tor oder bewegte Teile.

### **Weiterer Hinweis zur Sicherheit**

Die Bewegung des Tores muss immer von einer Blinkleuchte (angebracht über dem Torflügel) angezeigt werden. Das Tor muss mit 2 Lichtschranken abgesichert werden. Beide Lichtschranken müssen in der gleichen Höhe am Torflügel angebracht werden (UNI-Norm 8612). Zudem ist eine Not-Aus Vorrichtung einzubauen, welche nur durch einen entsprechenden Eingriff ohne Starten des Motors zurückgestellt werden kann. Eine weitere Sicherheitsvorrichtung ist eine Sicherheitsleiste, die von der Steuerung kontrolliert wird.

### **Hinweise zur Wartung des Antriebssystems**

Um eine störungsfreie Funktion zu gewährleisten, müssen die folgenden Punkte regelmäßig kontrolliert und gegebenenfalls in Stand gesetzt werden. Vor Arbeiten an der Toranlage ist das Antriebssystem immer spannungslos zuschalten.

- Überprüfen Sie jeden Monat, ob das Antriebssystem in jeder Stellung stoppt und reversiert, wenn das Tor ein Hindernis berührt. Stellen Sie dazu, ein Hindernis in den Torlaufweg.
- Überprüfen Sie die Einstellung der Abschaltautomatik AUF und ZU.
- Überprüfen Sie alle beweglichen Teile des Tor- und Antriebssystems.
- Überprüfen Sie die Toranlage auf Verschleiß oder Beschädigung.
- Überprüfen Sie die Leichtgängigkeit des Tores von Hand.

### **Hinweise zur Reinigung des Antriebssystems**

Auf keinen Fall zur Reinigung eingesetzt werden dürfen: direkter Wasserstrahl, Hochdruckreiniger, Säuren oder Laugen.

## Abmessungen

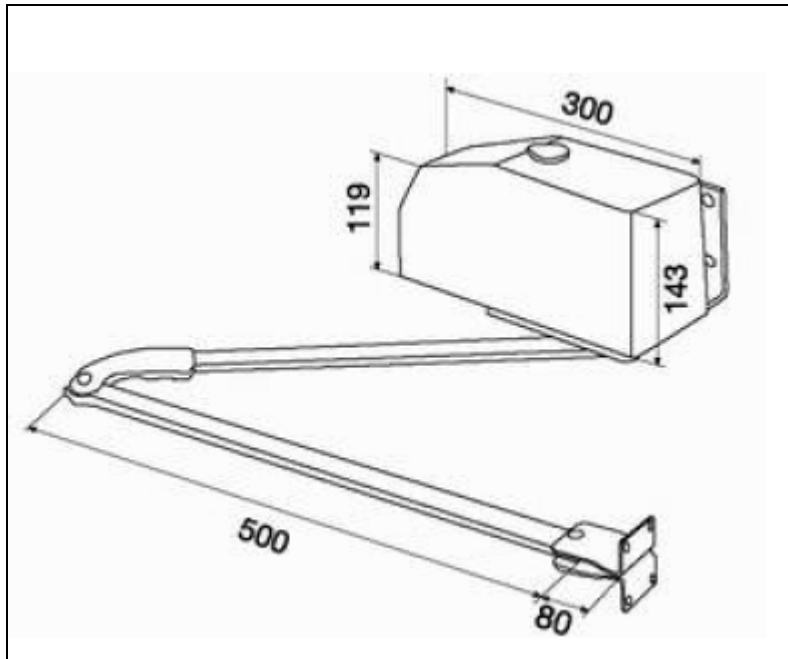


Abbildung 1

## Technische Angaben

Max. Torflügelbreite	3,5 m
Spannungsversorgung	220 Volt
Aufgenommene Leistung	300 Watt
Frequenz	50 Hz
Drehmoment	350 Nm
Motor	2 Dh/ min.
Einsatzhäufigkeit	50 %
Gewicht	12,5 kg

## Standardanlage

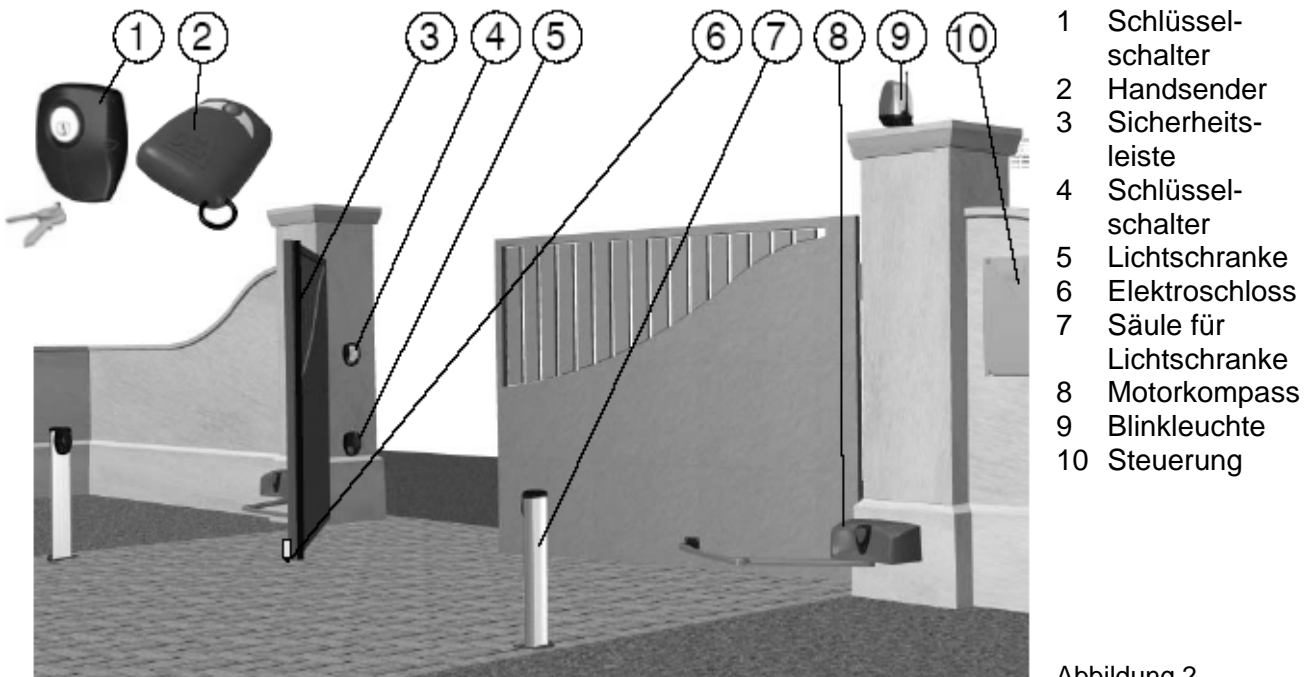


Abbildung 2

## Montage des Kompass 500

Die Montageposition des Antriebs sollte entsprechend der Abb. 3-4 festgelegt werden. Hinsichtlich des gewählten Öffnungswinkels sollte der genaue Abstand zwischen dem Scharnier des Flügels und eventuell vorhandenen Hindernissen überprüft werden, um eine Überschneidung mit der Öffnungsbewegung des Antriebes zu vermeiden.

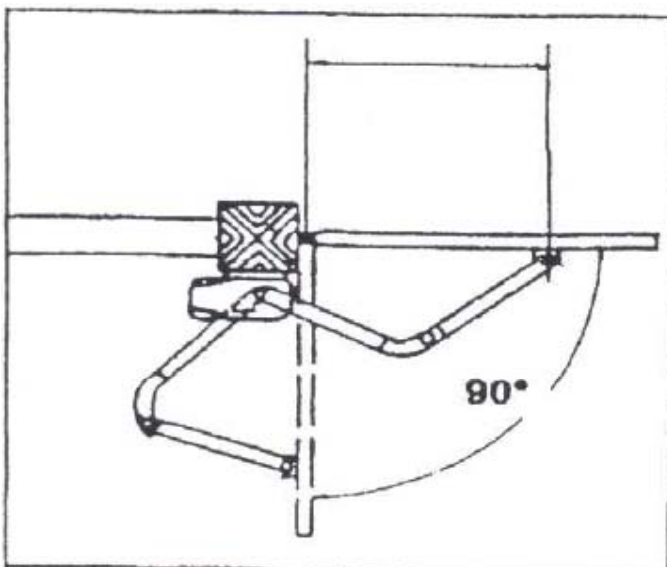


Abbildung 3

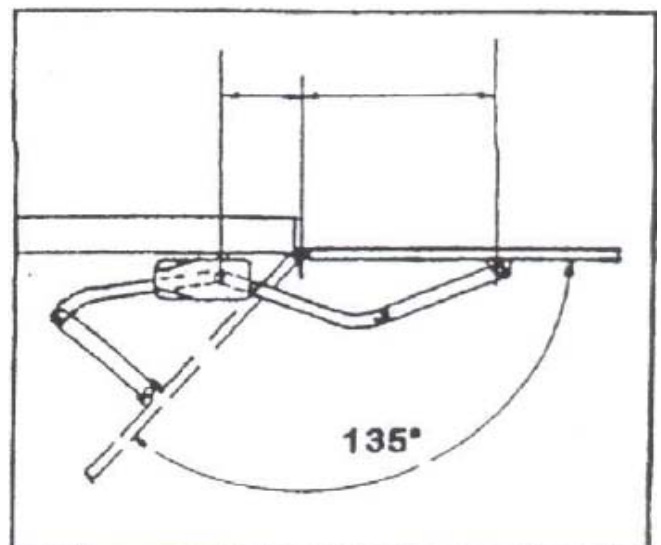


Abbildung 4

## Montage der Halterung und Befestigungsplatten

Das Gehäuse vom Antrieb entfernen. Nach der optimalen Ausrichtung verschrauben Sie bitte die hintere Befestigungsplatte auf dem Pfeiler. (Abb.5)

Anschließend den Antrieb befestigen. (Abb. 6)

Die Befestigungsposition der vorderen Befestigung auf dem Flügel bestimmen. Die Befestigung kann direkt auf dem Flügel verschraubt werden. (Abb. 7)

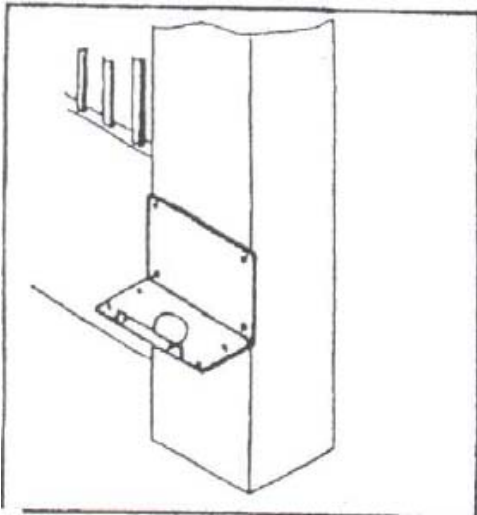


Abbildung 5

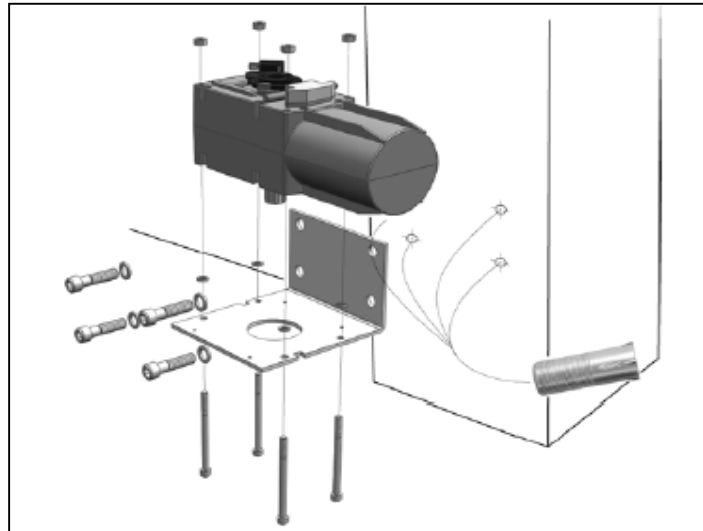


Abbildung 6

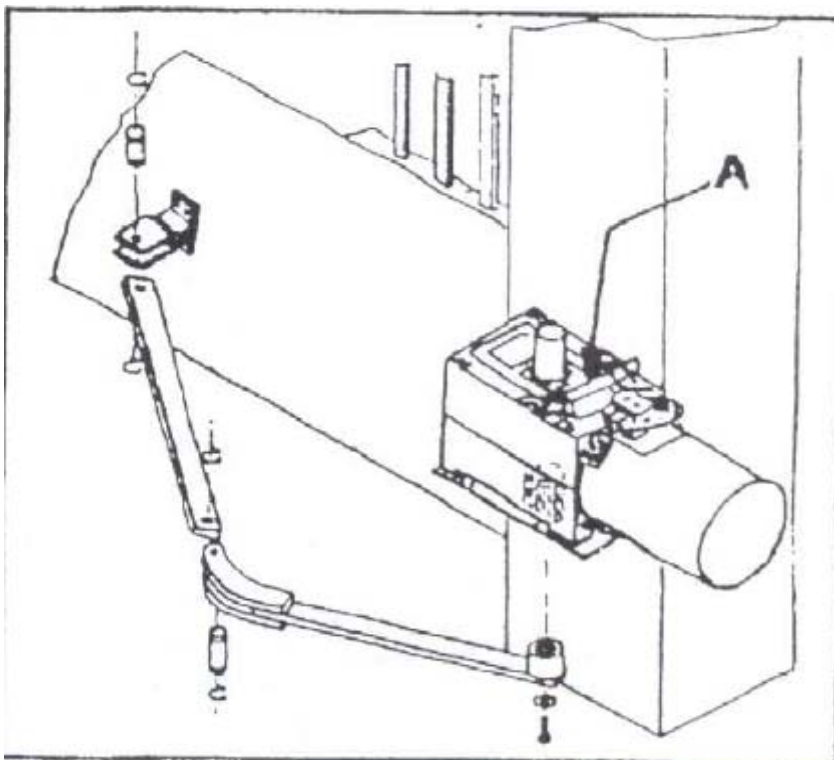


Abbildung 7



## Elektrische Anschlüsse

Für die elektrischen Anschlüsse befolgen Sie bitte den Anschlussplan auf nachfolgender Abbildung (Abb. 8) und beachten Sie bitte die Bedienungsanleitung der Steuerung.

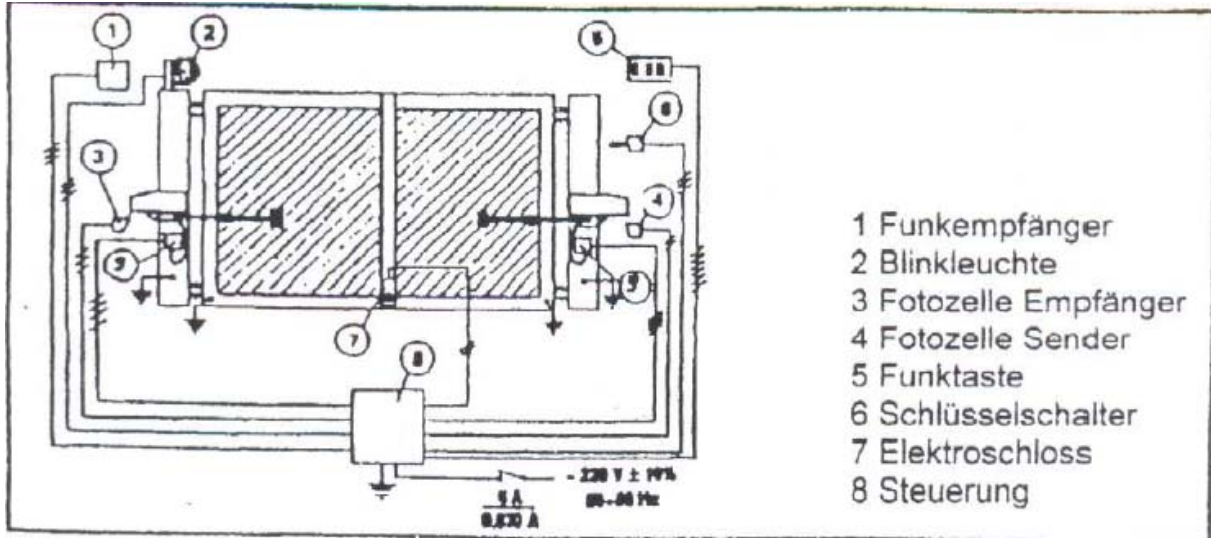


Abbildung 8

## Manueller Betrieb

Sollte eine manuelle Bewegung des Tores aufgrund einer Betriebsstörung des Hebelarmmotors „Motorkompass“ erforderlich sein, so ist die Entriegelungseinrichtung wie folgt zu bedienen: Öffnen Sie mit dem mitgelieferten Schlüssel die Schutzkappe des Antriebs und drehen Sie den Hebel von Position 1 zu Position 2.

Um den normalen Betrieb einzustellen, drehen Sie bitte erneut den Hebel und drehen Sie diesen in die Gegenrichtung.

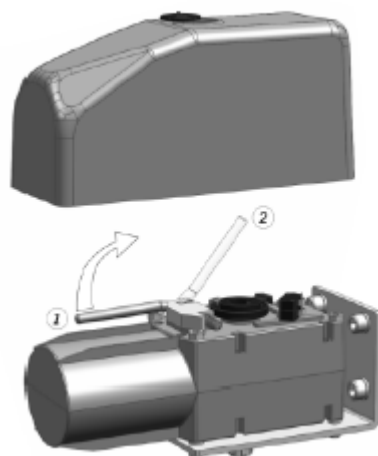
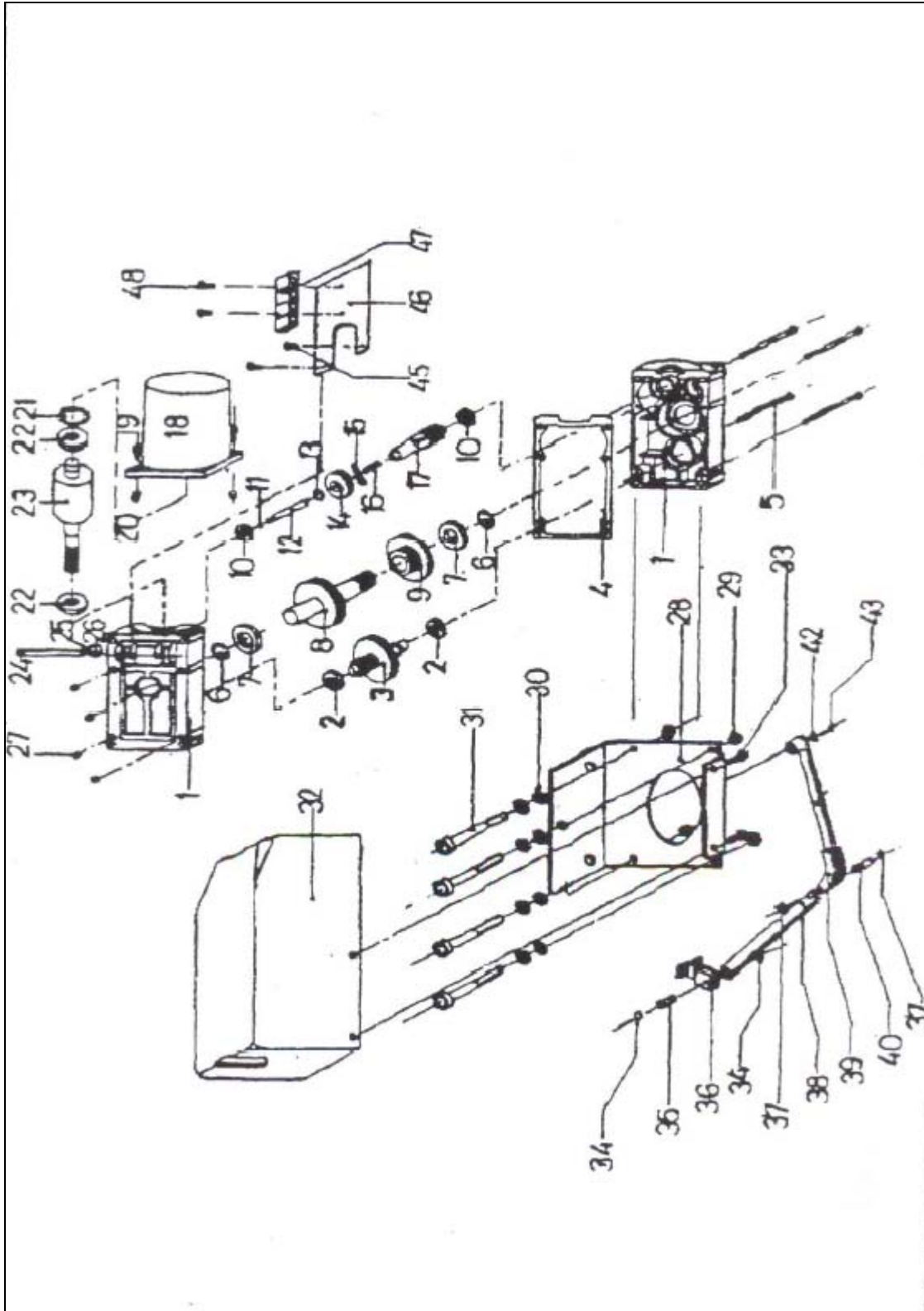


Abbildung 9



## Ersatzteile



## Kopfhaltung und Gleitarm

